



TRIBUNAL REGIONAL ELEITORAL DE GOIÁS

**PORTARIA Nº 383/2013 DG**

O DIRETOR-GERAL DO TRIBUNAL REGIONAL ELEITORAL DE GOIÁS, Presidente do Comitê Gestor de Tecnologia da Informação e Comunicação, no uso de suas atribuições legais,

CONSIDERANDO que o Comitê analisou a proposta de instituição do Plano Diretor de Tecnologia da Informação-PD'IT e deliberou nessa direção, conforme se depreende da Ata da Reunião do dia 10 de setembro de 2013, RESOLVE:

**Art. 1º APROVAR** o Plano Diretor de Tecnologia da Informação-PD'IT, para o período 2013-2014, constante do Anexo da presente portaria.

**Art. 2º** Esta portaria entra em vigor nesta data.

Goiânia, 07 de outubro de 2013.

SAULO RICARDO DE OLIVEIRA FREITAS  
Diretor-Geral



**Tribunal Regional Eleitoral de Goiás**

# **Plano Diretor de Tecnologia da Informação 2013/2014**

Secretaria de Tecnologia da Informação

## **Composição da STI**

### **Secretário de Tecnologia da Informação**

Dory Gonzaga Rodrigues

### **Assessoria de Planejamento e Gestão**

Paulo Sérgio Taira

### **Coordenadoria de Desenvolvimento e Gestão de Sistemas**

Roberto Lima Manoel da Costa

### **Coordenadoria de Infraestrutura**

Marcílio Zaccarelli Bersaneti

### **Coordenadoria de Sistemas Eleitorais e Logística**

Otacílio Alves de Castro Neto

### **Chefes de Seção**

Alexandre Einstein Barcelos Cunha

Rafael Dídimio Santos

Leonardo Antônio De Souza

Leandro Pires Rabelo

Alessandro Maurício de Jesus

Yoshiyuki Kuwae

Frank Wendell Ribeiro

Patrício Rios Brandão

Arlyls Freire Gomes

Márcio Antônio Duarte Oliveira

**Comitê Gestor de Tecnologia da Informação e Comunicação – CGTIC**

Saulo Ricardo de Oliveira Freitas

**Diretor-Geral - DG**

Hamilton Pinheiro de Oliveira

**Assessor de Planejamento, Estratégia e Gestão da Diretoria-Geral - ASPEG**

Flavia de Castro Dayrell

**Secretária Judiciária - SJD**

Antônio Celso Ramos Jubé

**Secretário de Administração e Orçamento - SAO**

Marcus Flávio Nolêto Jubé

**Secretário de Gestão de Pessoas - SGP**

Dory Gonzaga Rodrigues

**Secretário de Tecnologia da Informação - STI**

José Fernando Alves de Sousa

**Coordenador do Controle Interno - CCI**

**Representante da Comissão dos Servidores das Zonas Eleitorais -  
COMSERVZONAS**

## **Equipe de Elaboração**

O PDTI foi elaborado pela Assessoria de Planejamento e Gestão da STI (ASPTI), cabendo ao Comitê Gestor de Tecnologia da Informação e Comunicação (CGTIC) a sua avaliação e aprovação. O CGTIC foi instituído pela portaria nº 147/2012, sendo composto pelo Diretor-Geral, o titular da Assessoria de Planejamento, Estratégia e Gestão da Diretoria-geral, o titular da Coordenadoria de Controle Interno, os titulares das Secretarias do Tribunal e um representante da Comissão das Zonas Eleitorais do Estado de Goiás.

## Sumário

Apresentação.....	6
Metodologia Aplicada.....	7
Processos de Revisão.....	8
Fatores Críticos para a implantação do PDTI.....	9
Documentos de Referência.....	11
Princípios e Diretrizes.....	12
Organização da STI.....	13
Referencial Estratégico de TI.....	14
Alinhamento com a Estratégia da Instituição.....	16
Resultados do PDTI anterior.....	17
Identificação das Necessidades.....	18
Levantamento e Priorização das Iniciativas.....	19
Plano de Iniciativas.....	25
Conclusão.....	34
Anexo I - Inventário de Hardware, Software, Rede.....	35
Anexo II – Ciclo de vida do PDTI.....	59
Anexo III – Quadro de Pessoal da TI.....	60
Anexo IV – Portfólio de TI.....	65
Anexo V - Plano de Capacitações.....	68
Anexo VI – Mapa Estratégico de TI.....	69
ANEXO VII – Sistemas em utilização.....	70

## **Apresentação**

O Plano Diretor de TI (PDTI) constitui um importante instrumento de gestão, desdobrando os objetivos do Plano Estratégico de TI em ações de Tecnologia da Informação (TI). Esse documento possibilita tratar com clareza os critérios de investimentos em TI, otimizar recursos, ampliar o controle e, sobretudo, melhorar a qualidade do serviço prestado ao cidadão. Além disso permite nortear e acompanhar a atuação da área de TI.

Este PDTI também delinea ações no âmbito do Tribunal Regional Eleitoral de Goiás, procurando alinhar os objetivos estabelecidos no Planejamento Estratégico de Tecnologia da Informação (PETI) aos objetivos do Planejamento Estratégico do Tribunal (PEI) e às diretrizes do Conselho Nacional de Justiça (CNJ). Essa integração visa à formulação das estratégias de TI e organização de seus processos, melhorando a eficiência nos investimentos do Tribunal e apropriado gerenciamento dos recursos críticos de TI – dados, aplicativos, infraestrutura e pessoas – tudo orientado, sempre, pela estratégia institucional de negócios.

A elaboração do PDTI atende à determinação da Resolução CNJ 90/2009, além das recomendações do TCU sobre Governança de TI.

Esta é a primeira versão do PDTI da Secretaria de Tecnologia da Informação do TRE-GO que, anualmente, deverá ser revisado. Inicialmente, será apresentada a metodologia adotada na elaboração do presente documento e o processo de revisão que visa ao aprimoramento e à continuidade do Plano. Cabendo, ao Comitê Gestor de Tecnologia da Informação e Comunicação (CGTIC), coordenar a revisão, bem como, sua aprovação.

## Metodologia Aplicada

A elaboração deste documento baseou-se no modelo disponibilizado pela Secretaria de Logística e Tecnologia da Informação (SLTI) do Ministério de Planejamento, Orçamento e Gestão (MPOG), e foi adaptado para atender às necessidades específicas do TRE-GO.

Os trabalhos foram executados pela Assessoria de Planejamento e Gestão da STI realizando, inicialmente, um levantamento das necessidades identificadas pelas diversas áreas do Tribunal, utilizando como referência o Planejamento Estratégico do TRE-GO 2012-13, Planejamento Estratégico de TIC (PETI), as recomendações do TCU, as diretrizes do CNJ, bem como entrevistas junto às Coordenadorias da STI.

Estas demandas foram consolidadas e apresentadas ao Comitê Gestor de Tecnologia da Informação e Comunicação para análise. Em seguida, efetuou-se a identificação das ações, bem como a priorização segundo os critérios, previamente, estabelecidos pelo Comitê, com a finalidade de atender tais necessidades.

A etapa seguinte envolveu a elaboração da minuta do PDTI, revisão e aprovação pelo CGTIC. Em razão de ser a primeira edição do PDTI, as iniciativas foram levantadas segundo o portfólio existente, procurando, assim, privilegiar a continuidade das ações em andamento. Para a edição 2014, o levantamento das necessidades deverá seguir o modelo estabelecido no ciclo de vida anual do PDTI.

É importante destacar que a inclusão de novas iniciativas de TI, no PDTI, deverá observar o fluxo a seguir:

- análise técnica pelo CTTI ( Comitê Técnico de TI).
- avaliação e aprovação pelo CGTIC.
- inclusão no PDTI.

Outrossim, não menos importante, foi efetuado um levantamento de todo o parque tecnológico, software, hardware e sistemas de informação em uso no TRE. O resultado encontra-se nos anexos, assim como, o quadro de pessoal e o portfólio de TI.



## Processos de Revisão

A revisão do PDTI deve acontecer, anualmente, de acordo com o gráfico do Ciclo de vida do PDTI que consta no anexo II. A tabela, abaixo, apresenta um resumo do ciclo.

Fase	Mês
Levantamento das necessidades	Janeiro
Consolidação das necessidades	Fevereiro
Reunião com o CGTIC	Fevereiro
Proposta orçamentária	Março
Reunião com o CGTI	Abril
Lançamento do PDTI	* Maio
Reuniões de Acompanhamento do PDTI	Agosto e Setembro

\* Início da Gestão

O Comitê Gestor de Tecnologia da Informação e Comunicação (CGTIC), após apresentação da minuta do PDTI, solicitará os ajustes e as alterações que forem necessárias e, logo após realizadas, aprovará e publicará o documento. Este PDTI também poderá ser revisado, extraordinariamente, a qualquer momento que o CGTIC julgar necessário.

## **Fatores Críticos para a implantação do PDTI**

A operacionalização do PDTI concretiza-se por meio de ações objetivas. Essa constatação remete fundamentalmente à adoção da disciplina de gestão de projetos como referência para a boa execução das iniciativas propostas. Assim, segue o delineamento das premissas que se constituem em fatores críticos de sucesso:

- As iniciativas do PDTI devem ser gerenciadas como um portfólio composto por programas e projetos.
- A STI deverá acompanhar a gestão dos programas e dos projetos em execução, ambos com monitoramento de riscos.
- Designação, para cada iniciativa/projeto, de um responsável por seu gerenciamento.
- Elaboração de projetos de forma padronizada, ficando a cargo de um Escritório de Projetos o gerenciamento da integração entre os projetos.
- Instituição de um grupo de trabalho para realizar atividade de garantia da qualidade, visando manter o escopo do projeto, assim como o atendimento dos padrões estabelecidos.
- Acompanhamento da execução e progresso por meio de relatórios periódicos.
- Gerenciamento da documentação produzida pelos projetos, colocando-a sob controle de versão.
- Comprometimento e envolvimento de todos os interessados relevantes.
- Elaboração de um plano de risco para cada projeto.

- Efetivo gerenciamento dos riscos de cada projeto.
- Determinação de um responsável pela comunicação da implantação do PDTI.
- Comunicação do andamento do PDTI e dos resultados alcançados por meio de páginas na Intranet da STI/TRE.

## Documentos de Referência

Os seguintes documentos foram utilizados, como referência, para a elaboração deste PDTI:

- Planejamento Estratégico do Tribunal Regional Eleitoral de Goiás – os objetivos estratégicos e as metas institucionais do TRE;
- Planejamento Estratégico de Tecnologia da Informação e Comunicação (PETI) – estratégias de TI que, por sua vez, estão alinhadas ao Planejamento Estratégico do Tribunal;
- Resolução TSE nº 23.212, de 23 de fevereiro de 2010 que aprovou o plano de trabalho e as metas de nivelamento de TI da Justiça Eleitoral;
- Resolução CNJ nº 70, de 18 de março de 2009, que trata do Planejamento e a Gestão Estratégica no âmbito do Poder Judiciário;
- Resolução CNJ nº 90, de 29 de setembro de 2009, que dispõe sobre os requisitos de nivelamento de TIC no âmbito do Poder Judiciário;
- Resolução CNJ nº 99, de 24 de novembro de 2009, que institui o Planejamento Estratégico de TIC no âmbito do Poder Judiciário;
- Acórdão TCU nº 2.308/2010 de 8 de setembro de 2010 e Acórdão TCU nº 2.585/2012 de 26 de setembro de 2012, que contém recomendações e determinações aos órgãos da Administração Pública Federal em relação à governança de TI;
- Acórdão TCU nº 1.233/2012 de 23 de Maio de 2012, trata-se de relatório consolidado das ações do TMS 6/2010, cujo objeto foi avaliar se a gestão e o uso da tecnologia da informação estão de acordo com a legislação e aderentes às boas práticas de governança de TI;
- Guia de Elaboração do PDTI do SISP: versão 1.0 - MPOG;
- COBIT 4.1 – Control Objectives for Information and related Technology, 2007.

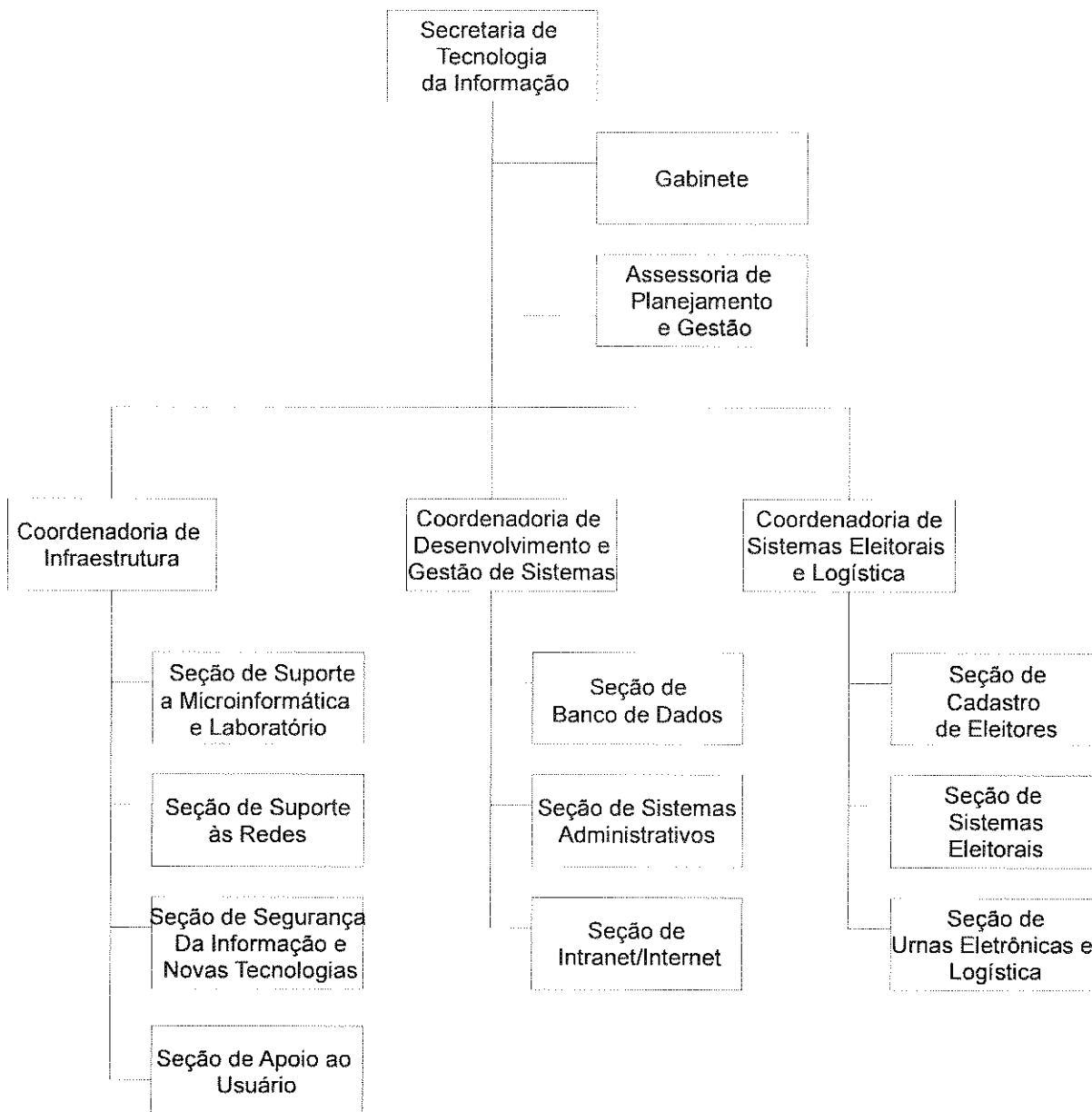
## Princípios e Diretrizes

O Plano Diretor de Tecnologia da Informação do TRE-GO foi elaborado considerando as seguintes diretrizes:

1. Observância das recomendações e orientações dos órgãos superiores e de controles.
2. Participação efetiva da Alta Administração na definição e acompanhamento das políticas de TI.
3. Estabelecimento de iniciativas que possibilitem o alcance dos objetivos estratégicos institucionais.
4. Elaboração e revisão do Planejamento Estratégico de TIC (PETI), mantendo-o alinhado ao Planejamento Estratégico Institucional (PEI).
5. Desdobramento do Planejamento Estratégico de TIC em um plano tático, Plano Diretor de TI (PDTI).
6. Definição de ações a partir de necessidades identificadas pelas áreas de negócio.
7. Aprovação e priorização das iniciativas pelo Comitê Gestor de Tecnologia da Informação e Comunicação (CGTIC).
8. Aprimoramento da gestão orçamentária buscando o alinhamento entre as ações executadas e a proposta orçamentária.
9. Acompanhamento sistemático da execução do PDTI pelo Comitê Gestor de Tecnologia da Informação e Comunicação (CGTIC).

## Organização da STI

A Secretaria de Tecnologia da Informação está estruturada de acordo com o organograma abaixo:



## Referencial Estratégico de TI

### Missão

Prover e manter soluções de Tecnologia de Informação e Comunicação (TIC) como ferramentas efetivas para que o TRE cumpra sua missão institucional.

### Visão

Ser reconhecido pela qualidade de seus serviços e soluções de TIC e superar as expectativas dos nossos clientes.

### Valores do Planejamento Estratégico de TI

- **Comprometimento:** atuação com dedicação, empenho, celeridade e envolvimento em suas atividades;
- **Disciplina:** observância de preceitos e normas que visam atender aos anseios da sociedade com segurança e eficiência;
- **Ética:** atuação sob os princípios da honestidade, probidade, imparcialidade, lealdade e dignidade;
- **Flexibilidade:** atitude de abertura permanente para compreender a necessidade de mudanças adotando medidas para promovê-las;
- **Inovação e modernidade:** estímulo à criatividade e à busca de soluções diferenciadas;
- **Integração:** compartilhamento de experiências, conhecimentos e ações que conduzam à formação de equipes orientadas para resultados comuns;

- **Reconhecimento:** adoção de práticas de estímulo e valorização das contribuições individuais e de grupos que conduzam ao cumprimento da missão do TRE-GO;
- **Respeito:** reconhecimento e aceitação das diferenças entre as pessoas;
- **Responsabilidade social e ambiental:** propor soluções sustentáveis de TIC respeitando a diversidade cultural e o meio ambiente;
- **Transparência:** garantia do acesso às informações, ações e decisões institucionais.

### Objetivos estratégicos de TI

Tema	Item	Descrição
Orientação aos Usuários	OE.01	Aprimorar a comunicação com públicos externos e internos.
	OE.02	Primar pela satisfação do cliente de TIC.
Excelência Operacional	OE.03	Desenvolver sistemas de TIC interoperáveis e portáteis.
	OE.04	Garantir a disponibilidade de sistemas de TIC essenciais ao judiciário.
	OE.05	Garantir a infraestrutura de TIC apropriada às atividades judiciais e administrativas.
	OE.06	Gerenciar ações com eficiência e qualidade.
Orientação Futura	OE.07	Aperfeiçoar o planejamento de Eleições informatizadas.
	OE.08	Desenvolver e implantar modelo de gestão de TI orientado às boas práticas.
	OE.09	Promover a segurança da informação.
	OE.10	Desenvolver competências gerenciais.
Contribuição Corporativa	OE.11	Garantir a gestão e execução dos recursos orçamentários de TIC.

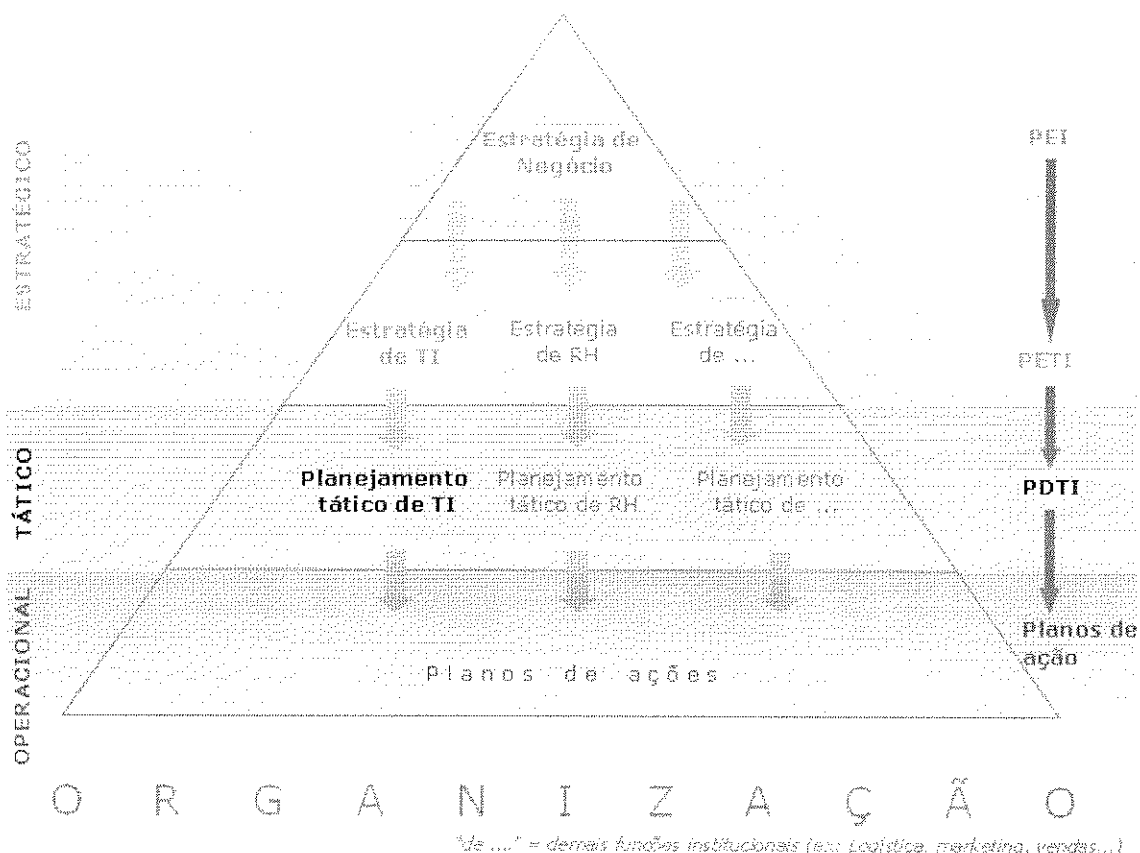


## Alinhamento com a Estratégia da Instituição

O propósito do alinhamento estratégico é vincular a estratégia organizacional à estratégia de Tecnologia da Informação, garantindo, assim, que os objetivos de negócio sejam adequadamente apoiados pela TI e os recursos investidos gerem maior valor à Instituição.

Desta maneira, este PDTI se integra ao Planejamento Estratégico de TIC 2010-2014 que, por sua vez, está alinhado ao Planejamento Estratégico Institucional 2010-2014. Essa integração permite que se formule as estratégias de TI aptas a suportar os objetivos institucionais de forma efetiva. No anexo VI, encontra-se o mapa estratégico da TI.

A figura, abaixo, demonstra a relação entre o PDTI e os Planejamentos Estratégicos de TIC e o Institucional:



## **Resultados do PDTI anterior**

Como já mencionado, esta é a primeira edição do PDTI, não existindo, portanto, uma versão anterior.

Até o presente momento, os resultados das iniciativas, vinculadas à tecnologia da informação, estão diretamente associados aos objetivos dos Planejamentos Estratégicos de Tecnologia da Informação e Institucional. Assim, o desempenho e o impacto das ações são retratados, objetivamente, pelos índices aferidos nos indicadores de cada objetivo estratégico.

Nas próximas revisões, serão retratados os resultados alcançados, apresentando, de forma resumida, os esforços empreendidos, os investimentos realizados e os resultados obtidos.

## Identificação das Necessidades

As necessidades identificadas foram compiladas de modo amplo, observando-se o portfólio de iniciativas de TI, o Planejamento Estratégico de TIC, o Planejamento Estratégico do TRE-GO 2013-14, as diretrizes do CNJ e as recomendações do TCU. Estabelecemos desta forma, um relacionamento direto entre o atendimento destas necessidades e a contribuição, direta ou indiretamente, para o alcance dos objetivos de negócio da organização, ainda com especial cuidado de preservar a continuidade das ações em andamento.

Seguem as necessidades levantadas.

Item	Necessidade
N01	Gerenciar a segurança da informação, a continuidade dos serviços, o suporte para os usuários, o gerenciamento de dados e os recursos operacionais.
N02	Desenvolver, customizar e adquirir sistemas e procedimentos a fim de viabilizar a realização das atividades judiciais e administrativas, bem como atender às demandas dos Órgãos Superiores e de Controle.
N03	Garantir a infraestrutura de TIC, apropriada aos eventos institucionais e ampliação dos meios de acesso aos serviços da Justiça Eleitoral.
N04	Melhorar a disponibilização das informações, serviços e publicações de conteúdos na intranet e internet do TRE-GO, buscando aprimorar a comunicação com públicos externos e internos.
N05	Viabilizar a realização das Eleições informatizadas, buscando garantir eficiência no processo e prestar um serviço de excelência.
N06	Realizar o cadastramento biométrico de eleitores nos municípios do entorno de Goiânia, inclusive Anápolis e Aparecida de Goiânia.
N07	Estabelecer estratégias e táticas de TI visando melhor contribuir para atingir os objetivos do Tribunal.

## Levantamento e Priorização das Iniciativas

Visando atender às necessidades identificadas foi considerado o portfólio de iniciativas existentes observando-se o PETI, o Planejamento Estratégico do TRE-GO 2013-14, as diretrizes do CNJ, as recomendações do TCU, além de entrevistas, junto às Coordenadorias da STI.

### CrITÉrios de Priorização

O levantamento das iniciativas foi realizado, considerando-se o portfólio de projetos e ações existentes. Os critérios, abaixo relacionados, foram estabelecidos segundo fatores julgados como críticos e que impactam no bom andamento das ações de TI. Através destes critérios, as iniciativas foram classificadas em ordem de prioridade pelo CGTIC.

CrITÉrio	Descrição	Pontuação ( 0 a 5)
Complexidade	Relação custo-benefício e o esforço alocado para a sua implementação.	Quanto menor a complexidade, maior a pontuação.
Determinação legal ou da Administração	Iniciativas visando o cumprimento de lei ou de determinação da Administração.	Pontuação máxima ou mínima.
Alinhamento à estratégia	Relevância estratégica.	Quanto maior o alinhamento, maior a pontuação.
Riscos	Grau de exposição do projeto a eventos que possam impedir a sua realização.	Quanto menores os riscos, maior a pontuação.
Situação atual do projeto	Status do andamento atual do projeto.	Quanto maior o percentual de implementação, maior a pontuação.
Duração do projeto	Avalia a duração do projeto, bem como o prazo final de conclusão.	Quanto menor o prazo, maior a pontuação.
Custo	Avalia o investimento necessário em termos de orçamento para a operacionalização.	Quanto menor o custo, maior a pontuação.

## Memória de Cálculo

Os critérios de pontuação possuem pesos diferenciados conforme a tabela abaixo:

<b>Crítérios</b>	<b>Peso ( Pe )</b>	<b>Pontuação ( Po )</b>	<b>Resultado (Rs)</b>
Complexidade	2	0 a 5	Pe x Po
Determinação legal ou da Administração	5	0 a 5	Pe x Po
Alinhamento à estratégia	5	0 a 5	Pe x Po
Riscos	3	0 a 5	Pe x Po
Situação atual do projeto	3	0 a 5	Pe x Po
Duração do projeto	1	0 a 5	Pe x Po
Custo	1	0 a 5	Pe x Po
<b>Pontuação Alcançada</b>			<b><math>\Sigma</math> (Rs)</b>

### Iniciativas Priorizadas

Conforme os critérios de priorização estabelecidos anteriormente, segue, abaixo, a classificação das iniciativas levantadas.

Item	Iniciativas	Origem	Pontuação
IN02	Preparação e suporte às eleições suplementares.	ZE	56 (alta)
IN06	Continuidade do suporte para o sistema que mantém a disponibilidade dos servidores virtualizados do TRE-GO.	STI	55 (alta)
IN07	Garantia da segurança dos dados através da manutenção do suporte técnico do sistema de backup dos dados do TRE-GO (Data Protector).	STI	55 (alta)
IN05	Manutenção do suporte EMC para o equipamento visando a garantia de disponibilidade dos dados do TRE-GO (storage).	STI	55 (alta)
IN03	Revisão da infraestrutura de comunicação dos dados entre o TRE e Zonas Eleitorais visando à melhoria da eficiência e performance (Backbone secundário).	ZE	55 (alta)
IN04	Suporte aos treinamentos de operacionalização dos equipamentos de coleta biométrica no sistema Elo, em conjunto com a VPCRE e SGP.	TRE	55 (alta)
IN10	Fornecimento da infraestrutura de TI e suporte técnico, bem como, desenvolvimento de hotsite para divulgação do XXXIII Encontro do Colégio de Corregedores.	VPCRE	51 (alta)
IN08	Aquisição do sistema operacional (Windows Server) visando maior eficiência dos ambientes virtualizados (Data Center).	STI	50 (alta)
IN18	Disponibilização e instalação de equipamentos para a biometria, bem como, implementação de sistemas de apoio nos postos de atendimento das zonas eleitorais.	TRE	50 (alta)
IN26	Preparação da infraestrutura de TI e prestação de suporte técnico na implantação do Processo Judicial Eletrônico PJE.	CNJ, TSE, SJD	50 (alta)
IN11	Implantação de um sistema de comunicação eletrônica (Zimbra) que permita acesso via internet, melhorando a acessibilidade e gerenciamento das comunicações corporativas.	TRE e ZE	49 (alta)
IN13	Migração dos servidores de domínio TRE-GO a fim de melhorar a performance no acesso as estações de trabalho e segurança das informações.	TSE	49 (alta)
IN12	Otimização do atendimento de suporte aos usuários por meio de um Service Desk.	STI	49 (alta)

Item	Iniciativas	Origem	Pontuação
IN47	Aperfeiçoamento e implementação do modelo de Governança de TI do TRE.	CNJ, TCU, TSE e TRE	48 (alta)
IN15	Desenvolvimento do sistema GESCOMP – Gestão de Competências.	SGP	48 (alta)
IN14	Suporte à realização das eleições não oficiais.	CSEL/STI	48 (alta)
IN09	Ampliação da segurança e disponibilidade dos dados por meio da implantação de um novo servidor de arquivos para todos os usuários.	Núcleo da Qualidade	45 (alta)
IN46	Customização do Sistema de Gerenciamento e controle das manutenções de urnas eletrônicas (run in).	SEUEL/STI	45 (alta)
IN19	Disponibilização do Sistema de Fornecedores – SISFORN, na internet, permitindo acesso ao relatório de impostos recolhidos de fornecedores do TRE-GO.	COFI/SAO	45 (alta)
IN16	Disponibilização do Sistema Frequência Nacional desenvolvido pelo TSE e suporte técnico.	CNJ, TSE, TRE	45 (alta)
IN22	Melhoria do sistema de segurança por meio da atualização do Subsistema de Segurança (SIS) bem como do sistema operacional das estações de Trabalho da Justiça Eleitoral de Goiás.	TSE	45 (alta)
IN20	Otimização dos processos de monitoramento e gerenciamento de ativos de rede, equipamentos servidores e Serviços.	ASPTI/STI	45 (alta)
IN21	Projeto de estudo de viabilidade para implementação da estrutura redundante de serviços de TI (site backup) para o TRE-GO.	ASPTI e CINF	45 (alta)
IN17	Suporte ao processo de digitalização e acesso aos documentos do arquivo.	SJD	45 (alta)
IN43	Alteração da arquitetura da informação: estrutura e layout da intranet.	STI	40 (alta)
IN36	Elaboração e disponibilização do Catálogo de Serviços da Secretaria de Tecnologia da Informação.	ASPIT/STI	40 (alta)
IN01	Implantação de sistema de registro de chamados a fim de imprimir maior eficiência no atendimento de usuários.	SE AUS e CINF	40 (alta)
IN34	Manutenção preventiva e corretiva do parque de Urnas Eletrônicas para assegurar votação por meio eletrônico.	SEUEL e CSEL	40 (alta)

Item	Iniciativas	Origem	Pontuação
IN25	Mudança do link de comunicação de dados entre o TRE e TSE (backbone primário).	TSE	40 (alta)
IN45	Preparação da infraestrutura de TI e prestação de suporte técnico na implantação do Processo Administrativo Digital PAD.	SAO e STI	40 (alta)
IN23	Reorganização e formalização das rotinas de backup das informações do Data Center.	Núcleo da Qualidade	40 (alta)
IN24	Suporte à instalação de postos de atendimento.	VPCRE	40 (alta)
IN28	Submeter trabalhos à comissão de avaliação do IV Fórum Nacional de TI da Justiça Eleitoral.	TSE	35 (média)
IN42	Customização e disponibilização do Sistema de Controle de Passagens e Diárias.	SGP e Pleno	35 (média)
IN27	Desenvolvimento do SEJUP Web em substituição ao SEJUP atual, contemplando a demanda da SGP no que se refere à criação do módulo de frequência na intranet.	SGP	35 (média)
IN30	Disponibilização do sistema de acompanhamento e divulgação dos dados da revisão com biometria, por meio de páginas de divulgação web.	SECAD e CSEL	35 (média)
IN35	Formalização dos processos das eleições não oficiais, utilizando-se dos critérios adotados na certificação do programa da qualidade da Justiça Eleitoral.	SESEL e CSEL	35 (média)
IN29	Atualização do parque computacional das Zonas Eleitorais e TRE.	ZE e CINP	32 (média)
IN32	Normatização do processo de desenvolvimento de software.	CNJ / TCU	30 (média)
IN31	Regulamentação da publicação de conteúdos na internet e intranet oferecendo maior agilidade aos usuários na disponibilização de informações.	STI e TRE	30 (média)
IN50	Desenvolver um Sistema Parametrizado de Totalização de Eleições Comunitárias.	STI	26 (média)
IN33	Promoção da análise de viabilidade técnica e disponibilização dos links de comunicação de dados para a Biometria, visando atender os locais extras de atendimento para as sedes de Zonas Eleitorais e postos de atendimento nos municípios termo.	STI e TRE	27 (média)
IN41	Apoio à ASICS no evento da diplomação dos candidatos, eleitos em 2012, com a disponibilização de uma apresentação dos mesmos.	ASICS	20 (média)



Item	Iniciativas	Origem	Pontuação
IN39	Disponibilização, aos servidores das Zonas Eleitorais, de acesso individualizado aos meios de comunicação instantânea e à internet.	ZE	20 (média)
IN40	Implementação de regras de controle e segurança por meio da segmentação da rede de dados em VLans.	ASPTI/STI	20 (média)
IN37	Instalação de aplicativo de gerenciamento de mala direta na Vice-Presidência e Corregedoria Regional Eleitoral.	VPCRE	20 (média)
IN38	Melhoria da infraestrutura com a migração do equipamento servidor GO1 e atualização do SGBD Oracle.	TSE	20 (média)
IN44	Instalação do sistema de Gestão de Atos Administrativos do TSE – SIGAD.	SJD	18 (baixa)
IN49	Disponibilização, na internet, do acesso ao Portal do Servidor com certificado A1.	SGP	15 (baixa)
IN48	Suporte ao evento da avaliação das Eleições 2012.	STI	15 (baixa)

Item	Iniciativa	Objetivos Estratégicos	Responsável	Pontuação
N01.IN25	Mudança do link de comunicação de dados entre o TRE e TSE (backbone primário).	OE.05 / OE.07	CINF	40 (alta)

Item	Iniciativa	Objetivos Estratégicos	Responsável	Pontuação
N01.IN29	Atualização do parque computacional das Zonas Eleitorais e TRE.	OE.02 / OE.03 OE.10 / OE.11	CINF	32 (média)

Item	Iniciativa	Objetivos Estratégicos	Responsável	Pontuação
N01.IN38	Melhoria da infraestrutura com a migração do equipamento servidor GO1 e atualização do banco Oracle.	OE.05	CDGS e CINF	20 (média)

Item	Iniciativa	Objetivos Estratégicos	Responsável	Pontuação
N01.IN39	Disponibilização, aos servidores das Zonas Eleitorais, de acesso individualizado aos meios de comunicação instantânea e à internet.	OE.06 / OE.09	CINF	20 (média)

Item	Iniciativa	Objetivos Estratégicos	Responsável	Pontuação
N01.IN40	Implementação de regras de controle e segurança por meio da segmentação da rede de dados em VLans.	OE.02 / OE.04 OE.05 / OE.07	CINF	20 (média)

## N02. Necessidade

Desenvolver, customizar e adquirir sistemas e procedimentos a fim de viabilizar a realização das atividades judiciais e administrativas, bem como atender às demandas dos Órgãos Superiores e de Controle.

Item	Iniciativa	Objetivos Estratégicos	Responsável	Pontuação
N02.IN15	Desenvolvimento do sistema GESCOMP – Gestão por Competências.	OE.02 / OE.03 OE.10	CDGS	48 (alta)

Item	Iniciativa	Objetivos Estratégicos	Responsável	Pontuação
N02.IN16	Disponibilização do sistema Frequência Nacional desenvolvido pelo TSE e fornecimento de suporte técnico.	OE.04 / OE.05	CDGS	45 (alta)

Item	Iniciativa	Objetivos Estratégicos	Responsável	Pontuação
N02.IN17	Suporte técnico ao processo de digitalização e acesso aos documentos do arquivo.	OE.02 / OE.03 OE.10	CDGS	45 (alta)

Item	Iniciativa	Objetivos Estratégicos	Responsável	Pontuação
N02.IN19	Disponibilização do Sistema de Fornecedores – SISFORN, na internet, permitindo acesso ao relatório de impostos recolhidos de fornecedores do TRE-GO.	OE.01 / OE.02 OE.03	CDGS	45 (alta)

Item	Iniciativa	Objetivos Estratégicos	Responsável	Pontuação
N02.IN26	Preparação da infraestrutura de TI e prestação de suporte técnico na implantação do Processo Judicial Eletrônico PJE.	OE.02 / OE.04 OE.05	STI	50 (alta)

Item	Iniciativa	Objetivos Estratégicos	Responsável	Pontuação
N02.IN27	Desenvolvimento do SEJUP Web em substituição ao SEJUP atual, contemplando a demanda da SGP no que se refere à criação do módulo de frequência na intranet.	OE.01 / OE.02 OE.03	CDGS	35 (média)

Item	Iniciativa	Objetivos Estratégicos	Responsável	Pontuação
N20.IN37	Instalação de aplicativo de gerenciamento de mala direta na Vice-Presidência e Corregedoria Regional Eleitoral.	OE.02 / OE.05	CDGS	20 (média)

Item	Iniciativa	Objetivos Estratégicos	Responsável	Pontuação
N02.IN42	Customização e disponibilização do Sistema de Controle de Passagens e Diárias.	OE.02 / OE.05	CDGS	35 (média)

Item	Iniciativa	Objetivos Estratégicos	Responsável	Pontuação
N02.IN44	Instalação do sistema de Gestão de Atos Administrativos do TSE – SIGAD.	OE.02 / OE.04	CDGS	18 (baixa)

Item	Iniciativa	Objetivos Estratégicos	Responsável	Pontuação
N02.IN45	Preparação da infraestrutura de TI e prestação de suporte técnico na implantação do Processo Administrativo Digital PAD.	OE.02 / OE.03 OE.04	CDGS e CINF	40 (alta)

### N03. Necessidade

Garantir a infraestrutura de TIC, apropriada aos eventos institucionais e ampliação dos meios de acesso aos serviços da Justiça Eleitoral.

Item	Iniciativa	Objetivos Estratégicos	Responsável	Pontuação
N03.IN10	Fornecimento da infraestrutura de TI e suporte técnico, bem como, desenvolvimento de hot site para divulgação do XXXIII Encontro do Colégio de Corregedores.	OE.02 / OE.05	STI	51 (alta)

Item	Iniciativa	Objetivos Estratégicos	Responsável	Pontuação
N03.IN24	Suporte à instalação de postos de atendimento.	OE.02 / OE.05	CINF	40 (alta)

### N04. Necessidade

Melhorar a disponibilização das informações, serviços e publicações de conteúdos na intranet e internet do TRE-GO, buscando aprimorar a comunicação com públicos externos e internos.

Item	Iniciativa	Objetivos Estratégicos	Responsável	Pontuação
N04.IN11	Implantação de um sistema de comunicação eletrônica (Zimbra) que permita acesso via internet, melhorando a acessibilidade e gerenciamento das comunicações corporativas.	OE.02 / OE.05 OE.09	CINF	49 (alta)

Item	Iniciativa	Objetivos Estratégicos	Responsável	Pontuação
N04.IN31	Regulamentação da publicação de conteúdos na internet e intranet oferecendo maior agilidade aos usuários na disponibilização de informações.	OE.01 / OE.02 OE.04 / OE.06 OE.08	CDGS	30 (média)

Item	Iniciativa	Objetivos Estratégicos	Responsável	Pontuação
N04.IN43	Alteração da arquitetura da informação: estrutura e layout da intranet.	OE.01 / OE.02	CDGS	40 (alta)

Item	Iniciativa	Objetivos Estratégicos	Responsável	Pontuação
N04.IN49	Disponibilização, na internet, do acesso ao Portal do Servidor com certificado A1.	OE.01 / OE.02	CDGS	15 (baixa)

#### **N05. Necessidade**

Viabilizar a realização das Eleições informatizadas, buscando garantir eficiência no processo e prestar um serviço de excelência.

Item	Iniciativa	Objetivos Estratégicos	Responsável	Pontuação
N05.IN02	Preparação e suporte às eleições suplementares.	OE.02 / OE.04 OE.05 / OE.07	CSEL	56 (alta)

Item	Iniciativa	Objetivos Estratégicos	Responsável	Pontuação
N05.IN14	Suporte à realização das eleições não oficiais.	OE.02 / OE.04 OE.05 / OE.07	CSEL	48 (alta)

Item	Iniciativa	Objetivos Estratégicos	Responsável	Pontuação
N05.IN34	Manutenção preventiva e corretiva do parque de Urnas Eletrônicas para assegurar votação por meio eletrônico.	OE.02 / OE.04 OE.05 / OE.07	CSEL	40 (alta)

Item	Iniciativa	Objetivos Estratégicos	Responsável	Pontuação
N05.IN35	Formalização dos processos das eleições não oficiais, utilizando-se dos critérios adotados na certificação do programa da qualidade da Justiça	OE.02 / OE.06 OE.07 / OE.08	CSEL	35 (média)

Item	Iniciativa	Objetivos Estratégicos	Responsável	Pontuação
	Eleitoral.			

Item	Iniciativa	Objetivos Estratégicos	Responsável	Pontuação
N05.IN41	Apoio à ASICS no evento da diplomação dos candidatos, eleitos em 2012, com a disponibilização de uma apresentação dos mesmos.	OE.02 / OE.05	CSEL	20 (média)

Item	Iniciativa	Objetivos Estratégicos	Responsável	Pontuação
N05.IN46	Customização do sistema de gerenciamento e controle das manutenções de urnas eletrônicas (run in).	OE.02 / OE.03 OE.04 / OE.07	CDGS e CSEL	45 (alta)

Item	Iniciativa	Objetivos Estratégicos	Responsável	Pontuação
N05.IN48	Suporte o evento da avaliação das Eleições 2012.	OE.02 / OE.06 OE.07	ASPTI	15 (baixa)

Item	Iniciativa	Objetivos Estratégicos	Responsável	Pontuação
N05.IN50	Desenvolver um Sistema Parametrizado de Totalização de Eleições Comunitárias.	OE.02 / OE.03	STI	26 (média)

## N06. Necessidade

Realizar o cadastramento biométrico de eleitores nos municípios do entorno de Goiânia, Anápolis e Aparecida de Goiânia.

Item	Iniciativa	Objetivos Estratégicos	Responsável	Pontuação
N06.IN04	Suporte aos treinamentos de operacionalização dos equipamentos de coleta biométrica no sistema Elo, em conjunto com a VPCRE e SGP.	OE.02 / OE.05	CSEL	55 (alta)

Item	Iniciativa	Objetivos Estratégicos	Responsável	Pontuação
N06.IN18	Disponibilização e instalação de equipamentos para a biometria, bem como, implementação de sistemas de apoio nos postos de atendimento das zonas eleitorais.	OE.02 / OE.04 OE.05 / OE.07	CSEL, CINF e CDGS	50 (alta)

Item	Iniciativa	Objetivos Estratégicos	Responsável	Pontuação
N06.IN30	Disponibilização do sistema de acompanhamento e divulgação dos dados da revisão com biometria, por meio de páginas de divulgação web.	OE.02 / OE.06	CDGS	35 (média)

Item	Iniciativa	Objetivos Estratégicos	Responsável	Pontuação
N06.IN33	Promoção da análise de viabilidade técnica e disponibilização dos links de comunicação de dados para a Biometria, visando atender os locais extras de atendimento para as sedes de Zonas Eleitorais e postos de atendimento nos municípios termo.	OE.02 / OE.04 OE.05 / OE.07 OE.11	CINF	27 (média)

### N07. Necessidade

Estabelecer estratégias e táticas de TI visando melhor contribuir para atingir os objetivos do Tribunal.

Item	Iniciativa	Objetivos Estratégicos	Responsável	Pontuação
N07.IN21	Projeto de estudo de viabilidade para implementação da estrutura redundante de serviços de TI (site backup) para o TRE-GO.	OE.04 / OE.05 OE.09	CINF	45 (alta)

Item	Iniciativa	Objetivos Estratégicos	Responsável	Pontuação
N07.IN28	Submeter trabalhos à comissão de avaliação do IV Fórum Nacional de TI da Justiça Eleitoral.	OE.02 / OE.03 OE.07	STI	35 (média)

Item	Iniciativa	Objetivos Estratégicos	Responsável	Pontuação
N07.IN32	Normatização do processo de desenvolvimento de software.	OE.06 / OE.08	CDGS	30 (média)

Item	Iniciativa	Objetivos Estratégicos	Responsável	Pontuação
N07.IN36	Elaboração e disponibilização do Catálogo de Serviços da Secretaria de Tecnologia da Informação.	OE.01 / OE.02 OE.06	CINF, CSEL e CDGS	40 (alta)

<b>Item</b>	<b>Iniciativa</b>	<b>Objetivos Estratégicos</b>	<b>Responsável</b>	<b>Pontuação</b>
N07.IN47	Aperfeiçoamento e implementação do modelo de Governança de TI do TRE.	OE.05	ASPTI	48 (alta)



## Conclusão

Nos últimos tempos, a Tecnologia da Informação assumiu um papel imprescindível no contexto da melhoria da eficiência de desempenho das organizações.

Nas instituições públicas, devido ao volume cada vez maior de recursos financeiros investidos em TI, novas regulamentações governamentais, melhorias nos controles e acompanhamentos financeiros e orçamentários, principalmente sobre os dispêndios com serviços e recursos de TI, instrumentos formais inéditos vêm sendo instituídos.

Assim, na busca por uma administração, que prime pela melhor gestão dos recursos e maior qualidade na prestação de serviços aos cidadãos, torna-se essencial a realização de um bom planejamento de TI que viabilize e potencialize a melhoria contínua da performance e gestão organizacional.

Para que isso seja alcançado, é preciso um bom alinhamento entre as estratégias e ações da TI e as estratégias organizacionais. Por isso, o PDTI é uma ferramenta importante de apoio à tomada de decisão, pois permite direcionar e acompanhar a atuação da área de TI. Com isso, é possível ter uma política de aplicação dos recursos em TI com tangibilidade, minimizar o desperdício, garantir o controle e aplicar os recursos adequadamente.

A elaboração deste PDTI é fundamental para o alcance da missão da TI, pois evidencia a importância e a participação da Alta Administração do Tribunal no planejamento das ações, na área de TI, em consonância aos objetivos estratégicos do órgão, além de integrar-se às normatizações e orientações dos órgãos de controle específicos para TI.

A partir desse cenário, benefícios serão sentidos nas aquisições de serviços e produtos e nas ações de governança de TI, refletindo, desse modo, na melhor prestação dos serviços do TRE-GO para os seus usuários.





BRAVIEW	2008	0	4	31	0	35	
LENOVO	2008/2010	299	215	46	0	560	
HP	2011	260	138	2	0	400	A tela gira, podendo ser ficar na vertical (19 Polegadas)
LED							
LG FLATRON E2360	2011	0	50	0	0	50	Utilizado na STI – Monitor maior (23 Polegadas)

1.2 – Servidores de rede

1.2.1 – Servidor		Entrada	Aquisição	Quantidade	Observações
Marca	Modelo				
DELL	POWEREDGE 2850	2005	Aquisição	3	
DELL	POWEREDGE 2850	2006	Fornecido pelo TSE	1	
IBM	THINKCENTRE	2006	Aquisição	2	
DELL	POWEREDGE 2950	2007	Aquisição	1	Utilizar c/ restrição – fim de garantia
HP	PROLIANT 380 GS	2008	Fornecido pelo TSE	1	Após migração da GO1 não utilizar – sem garantia

Marca	Modelo	Entrada	Aquisição	Quantidade	Observações
HP	PROLIANT 360 GS	2008	Fornecido pelo TSE	1	Faz parte da solução da GO1
DELL	POWEREDGE 2950	2009	Aquisição	5	Utilizar c/ restrição – fim de garantia
DELL	POWEREDGE 2950	2009	Fornecido pelo TSE	1	Utilizar c/ restrição – fim de garantia
DELL	POWEREDGE R710	2010	Aquisição	2	
DELL	POWEREDGE R710	2010	Fornecido pelo TSE	2	
DELL	POWEREDGE R710	2011	Aquisição	4	
DELL	POWEREDGE R710	2011	Aquisição	5	
HP	PROLIANT ML 150 G6	2011	Aquisição	10	
DELL	POWEREDGE R710	2012	Fornecido pelo TSE	1	
DELL	POWEREDGE R710	2012	Fornecido pelo TSE	1	
DELL	POWEREDGE R710	2012	Fornecido pelo TSE	1	
DELL	POWEREDGE R710	2012	Fornecido pelo TSE	1	
IBM		2005	Fornecido pelo TSE	1	
DELL	P/N: CM763	2006	Fornecido pelo TSE	1	

1.3 – Equipamentos Móveis		1.3.1 - Notebook		Processador AMD Athlon/Turion/Celeron		Processador PENTIUM (1 núcleo)		ITAUTEC W7620		Processador INTEL CORE 2 DUO (2 núcleos)			
Marca	Modelo	Entrada	Aquisição	Quantidade	Observações	Localização		Entrada	Zes	Secretarias	Depósito	Manutenção	Total
DELL	P/N: CM763	2010	Aquisição	1									
DELL	P/N: CM763	2012	Aquisição	1									
Black Box		2010	Fornecido pelo TSE	1									
Tibix	Gaveta KVM (s/ nome)	2012	Aquisição	5									
1.2.3 – Switch para Servidor		Entrada	Aquisição	Quantidade	Observações								
HPN 3Com	4800G 24-Port	2012	Aquisição	7									

1.4 – Periféricos de processamento										
1.4.1 – Impressora	Entrada	Localização			Zes	Secretarias	Depósito	Manutenção	Total	Observações
POSITIVO	2008	5	5	3	0	0	0	13		
HP	2009	11	3	16	0	0	0	30		
LENOVO	2010	0	10	10	0	0	0	20		
DATEN	2010	0	1	6	0	0	0	7	Fornecido pelo TSE – Não é muito estável	
HP	2012	0	1	29	0	0	0	30		
Processador INTEL CORE I3 (2 núcleos)										
Tipo: Matricial										
EPSON LQ570 +	1998	0	0	248	0	0	0	248		
OKIDATA ML390	2003	23	0	45	0	0	0	68		
OKIDATA ML420	2007	30	0	20	0	0	0	50		

EPSON LQ590	2008 a	2012	229	2	77	0	308	
Tipo: Jato de Tinta								
Tipo: Laser								
LEXMARK E230	2005		24	15	103	0	142	
OKIDATA B4600 (rede)	2010/2011		4	1	14	0	19	
KYOCERA/CANON COLORIDAS (TERCEIRIZADAS)	2010		1	9	0	0	10	Terceirizada – Outsourcing de Impressão
HP P2055DN	2011		121	14	26	0	161	
SAMSUNG ML-3471ND	2012		0	0	30	0	30	
Tipo: Multifuncional								
HP 3052	2007		94	0	53	0	147	
KYOCERA/CANON (TERCEIRIZADAS)	2012/2012		15	55	0	0	70	Terceirizada – Outsourcing de Impressão
SAMSUNG SCX-5637FR	2012		113	0	17	0	130	
Tipo: Térmica								



Tipo	Marca	Modelo	Entrada	Aquisição	Quantidade	CPD	Depósito	Localização
1.4.4 – Unidade de fita magnética								
1.4.3 – Leitor Biométrico	Entrada	Zes	Secretarias	Depósito	Manutenção	Total		
							Localização	
Tipo: Produção								
Tipo: Departamental								
HP SCANJET N8420	2009	0	5	0	0	5		
HP SCANJET G2710	2008	94	25	11	0	130		
Tipo: De mesa								
1.4.2 – Scanner de mesa	Entrada	Zes	Secretarias	Depósito	Manutenção	Total		
							Localização	
Tipo: De mesa								
ARGOX X2000V	2010	0	4	0	0	4	Utilizado no Protocolo	
BEMATECH	2011	2	0	6	0	8	Foi utilizado nas centrais com o SGA	

LTO4	HP	1760 SAS	2008	Cessão de uso	1	X
LTO4	DELL	Ultium	2010	Cessão de uso	1	X
Tape Library	DELL	ML6000	2010	Compra	1	X
LTO5	DELL	Ultium	2012	Cessão de uso	1	X

1.5 - Equipamentos de infraestrutura – Unidades (Secretarias e Zonas Eleitorais)

1.5.1 – Estabilizador de voltagem	Entrada	Localização			Observações	
		Zes	Secretarias	Depósito		
ENERMAX ARMAZEN 3100	2005	45	0	97	0	142
MICROLINE BM1	2007	127	2	18	0	147
FORCELINE EV1000	2007	22	0	8	0	30
SMS 5.0BIFX	2009	45	0	5	0	50
SIDELASER	2012	108	0	52	0	160
BMI 100BI	2008 a 2012	48	1	8	0	57
ENERMAX EXXA POWER	2009/2010/2012	104	0	111	0	215
Total						

1.5.2 – Nobreak	Entrada	Zes	Secretarias	Depósito	Manutenção	Total	Observações		
							Localização		
SMS UAP1000BIFX	2010/2011	109	5	96	0	210			
1.5.3 – Hub	Entrada	Zes	Secretarias	Depósito	Manutenção	Total			
SMS	2009-2011	221	5	118	0	344			
KVA	2008	23	0	27	0	50			
1.5.3 – Hub	Entrada	Zes	Secretarias	Depósito	Manutenção	Total			
ENCORE ESH-709	2001	10	1	59	0	70			
ENCORE ENH908-NWY+	2004/2006	43	10	42	0	95			
1.5.4 – Switch	Entrada	Zes	Secretarias	Depósito	Manutenção	Total			
	Localização								
Característica: 8 Portas									
ENCORE ESH-709	2001	10	1	59	0	70			
ENCORE ENH908-NWY+	2004/2006	43	10	42	0	95			
1.5.4 – Switch	Entrada	Zes	Secretarias	Depósito	Manutenção	Total			
	Localização								
Característica: 16 Portas									
INTELBRAS	2010	93	6	1	0	100			
NETGEAR	2009	30	9	0	0	39			

1.6 - Equipamentos de Infraestrutura - Data Center				
1.6.1 - Condicionador de Ar	Modelo	Entrada	Aquisição	Quantidade
Marca				
CARRIER	Moderna 48.000Bus (Split)	2005	Aquisição	1
1.6.2 - Rede	Marca/Modelo	Entrada	Aquisição	Quantidade
Equipamento				
CORE SWITCH	3Com 5500	2009	Compra	2
Característica: 24 Portas				
NETGEAR	2009	0	0	1
3COM - 4228g	2004	13	4	9
3COM - 4500 24X	2009	0	20	0
Cisco 2950	2006	0	1	0
Característica: 48 Portas				
3COM - 4500 48X	2009	1	14	0
Característica: 48 Portas				
3COM - 4500 48X	2009	1	14	0
Característica: 24 Portas				

				Tipo
1	Compra	3Com 4800g 48 port SFP	2012	CORE SWITCH
1	Cessão de uso	Packeteer 3500	2008	PACKETSHAPER
1	Cessão de uso	Packeteer 2500	2000	PACKETSHAPER
1	Cessão de uso	Cisco 3600 Series	2002	ROTEADOR
1	Cessão de uso	Cisco 2600 Series	2005	ROTEADOR
2	Compra	SONICWALL E-class NSA5500	2012	FIREWALL / GATEWAY VPN
30	Compra	SONICWALL TZ-200	2012	FIREWALL / GATEWAY VPN
		Entrada		1.6.3 – Rack
1	Formecido pelo TSE	IBM / 9306-250 (25U)	2002	Para Servidor
1	Formecido pelo TSE	DELL / 4210 (42U)	2006	Para Servidor
1	Aquisição	DELL / 4220 (42U)	2010	Para Servidor
1	Aquisição	DELL / 4220 (42U)	2012	Para Servidor

1.7 - Comunicação de dados (Links)	Localização	Contrato Nº	Quantidade	Velocidade	
128 Kb	Zonas Eleitorais do interior	TRE-GO 99/2009	104		
256 Kb	Zonas Eleitorais do interior	TRE-GO 99/2009	18		
512 Kb	Zonas Eleitorais do interior	TRE-GO 99/2009	12		
1 Mb	Zonas Eleitorais do interior	TRE-GO 99/2009	4		
2 MB	Zonas Eleitorais da capital e Anexo 2	TRE-GO 99/2009	2		
8 MB	TRE/TSE	TSE	1		

Marca/Modelo	Entrada	Aquisição	Bruta	Líquida	% em uso	Quantidade
Para Servidor	EMC / p/ linha CLARION	2010	Aquisição			1
Para Servidor	Black Box	2010		Fornecido pelo TSE		1
Para Servidor	Tibix / s/ nome (44U)	2012	Aquisição			5
1.6.4 - Unidades de armazenamento de disco (Storage)			Capacidade			Quantidade
			Aquisição			
					75%	1

34 MB	TRE/Zonas Eleitorais	TRE-GO 99/2009	1

2 - Software			
2.1 - Software para servidores			
2.1.1 - Sistemas operacionais	Origem	Total de Licenças	Licenças instaladas
			Observação
Microsoft Windows			
2000 Advanced Server	TSE	1	0
2000 Server	TSE	21	0
Server 2003 Standard	TSE	33	23
Server 2003 Enterprise	TSE	2	2
Server 2003 R2 Standard x64	TSE	3	3
Server 2008 R2 Enterprise	TRE-GO	4	1
Server 2008 R2 Datacenter	TSE	2	2
			Cada servidor bi-processado usa 2 licenças

(Licenças p/ Processador)	Linux		
	Red Hat Enterprise Linux 4	Red Hat Enterprise Linux 4	Red Hat Enterprise Linux 5.2
	TSE	TRE-GO	TSE
	1	5	0
	Sem subscrição de suporte e atualização	Sem subscrição de suporte e atualização	Sem subscrição de suporte e atualização
	3	2	3
	TSE	TSE	TSE
	4	5.4	5.8
	Red Hat Enterprise Linux 4	Red Hat Enterprise Linux 5.8	Red Hat Enterprise Linux 5.8
	1	4	1
	1	4	0
	Sem subscrição de suporte e atualização	Sem subscrição de suporte e atualização	Em processo de aquisição
	3	30	30
	TRE-GO	Livre	Distribuição Debian
	3	Total de Licenças	Licenças instaladas
	3	Observação	
	Red Hat Enterprise Linux 4	2.1.2 – Software de Virtualização	
	1	Servidor de Virtualização	
	1	VMWARE Vcenter 4.1/5	
	2	VMWARE Vsphere 4.1/5	



2.1.5 – Software de monitoramento, Antivirus e Cópia de segurança		Licenças	Sistema Operacional	Banco de	Middleware
VMWARE Vsphere 4.1/5	TRE-GO	8			
VMWARE Vsphere 4.1/5	TRE-GO	8			
VMWARE Vsphere 4.1/5	TSE	2			
VMWARE Vsphere 4.1/5	TRE-GO	2			Finalizando aquisição – Aceite técnico feito
2.1.3 – Servidores de aplicação		Total de Licenças	Licenças instaladas	Observação	
Tomcat (Java)	Livre	-	6	Rodando em servidor Linux	
Jboss (Java)	Livre	-	2	Rodando em servidor Linux	
2.1.4 – Servidores WEB		Total de Licenças	Licenças instaladas	Observação	
Rails (Ruby)	Livre			Linux	
Apache (WEB)	Livre	-	9	Rodando em servidor Linux	
PHP (WEB)	Livre	-	5	Rodando em servidor Linux	
Ruby (WEB)	Livre	-	2	Rodando em servidor Linux	
Microsoft IIS (WEB)	Integra o Windows Server	-	3	Windows Server 2003	
2.1.5 – Software de monitoramento, Antivirus e Cópia de segurança		Licenças	Sistema Operacional	Banco de	Middleware



2.3 – Estações de Trabalho			
2.3.1 – Sistemas operacionais			
	Origem	Total de Licenças	Licenças instaladas
Observação			
	Windows Vista Business - ITAUTEC 2008	TRE OEM	35
	Windows Vista Business 32bits - QUIOSQUES	TRE	3
	Windows XP Professional - HP 5000MT	TRE OEM	127
	Windows XP Professional - HP DC5750	TRE OEM	80
	Windows XP Professional - IBM NETVISTA	TRE OEM	144
	Windows XP Professional - IBM THINKCENTRE	TRE OEM	127
	Windows XP Professional - NOVADATA	TRE OEM	160
	Windows XP Professional - PROCOMP	TRE OEM	141
	Windows XP Professional - WJR 2004	TRE OEM	62
	Windows XP Professional - WJR 2007	TRE OEM	24
		OEM	
2.3.2 – Software Técnico			
	Origem	Total de Licenças	Licenças instaladas
Observação			

Desenvolvimento de Sistemas – STI			
Adobe Acrobat 9 Pro Extended	TRE	5	5
Adobe Acrobat Pro Extend 9.0 - Upgrade Da Versão 6.0	TRE	2	2
Adobe Acrobat Professional 7 - licença vinda do TSE para o Diário da Justiça.	TRE	2	2
Adobe Acrobat Professional 9.0 Aoo	TRE	1	0**
Adobe Cs4 Design Premium 4.0 - Win - Upgrade Do Studio 8	TRE	5	5
Adobe Design Premium Cs5 5.0 Win Aoo	TRE	1	1
Adobe Dreamweaver 4.0	TRE	1	1
Adobe Dreamweaver Cs4	TRE	5	5
Adobe Dreamweaver Cs4 10 - Upgrade Da Versão 8	TRE	3	3
Adobe Flash 3.0	TRE	3	1
Adobe Flash Builder Prem 4.0 Mip Aoo	TRE	1	1
Adobe Flex Builder 3	TRE	2	2
Coldfusion Builder 1.0 Aoo le	TRE	1	0

Delphi 2009 Win32 Enterprise - Upgrade	TRE	1	1	
Delphi 3 Client/Server Suite	TRE	1	1	0
Delphi 4 Client/Server Suite	TRE	1	1	0
Delphi 5 Enterprise	TRE	1	1	0
Delphi 7 Studio Enterprise	TRE	6	6	5
Delphi 8 Enterprise For .NET	TRE	1	1	0
Enterprise Architect Bus. E Soft. Eng. Ed. Floating 8.0 - Full	TRE	1	1	1
Enterprise Architect Bus. E Soft. Eng. Ed. Floating 8.0 - Upgrade Da 6.5	TRE	4	4	8
ERwin	TRE	1	1	1
Flash Builder Prem 4.5 MLP	TRE	3	3	3
JBUILDER 2005 Enterprise	TRE	1	1	0
JBUILDER Client/Server 2.0	TRE	1	1	0
JBUILDER Enterprise 9	TRE	1	1	0
Kylix 3 Delphi Enterprise	TRE	1	1	1
Sql Navigator 4.1	TRE	3	3	2

Sql Navigator 5	TRE	3	3	
Zend Studio 7.2	TRE	1	1	
Zend Studio Professional 5.5	TRE	5	4	
Xwin32	TRE	1	0	
Editoração Eletrônica – SJD				
Adobe Indesign Cs4	TRE	4	4	
Adobe Indesign Cs5 7.0 Win Aoo	TRE	2	2	
Adobe Photoshop Cs2	TRE	1	1	
Adobe Photoshop Cs4	TRE	2	2	
Adobe Photoshop Cs5 12.0 Win Aoo	TRE	2	2	
Adobe Photoshop Cs6	TRE	1	1	
Corel Draw Design Collection	TRE	1	1	
Corel Knockout 2	TRE	1	1	
Corel Kpt Collection	TRE	1	1	

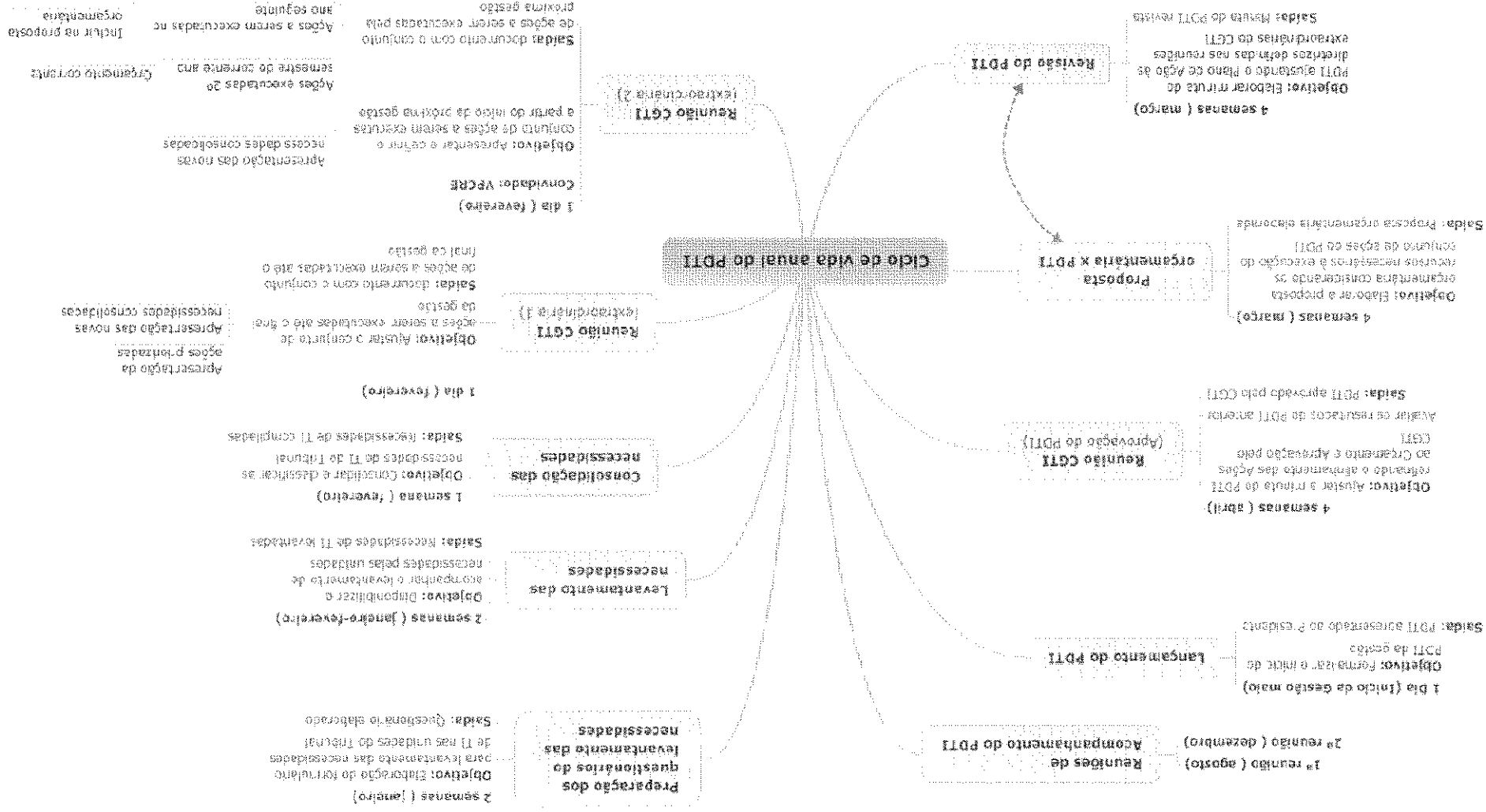
Corel Painter	TRE	1	1	
Coreldraw 12	TRE	1	1	
Coreldraw 12 Atualização	TRE	2	2	
Coreldraw Graphics Suite X4	TRE	2	2	
Coreldraw Graphics Suite X5	TRE	3	3	
Coreldraw Graphics Suite X6	TRE	2	1	
Engenharia				
AltoQI Eberick V6 Gold AltoQI	TRE	1	1	
AltoQI Hydros V4 c/ Incendio AltoQI	TRE	1	1	
AltoQI Lumine V4 com Cabeamento AltoQI	TRE	1	1	
Autocad 2007 para uso em rede	TRE	1	Lic. Rede	
Autocad 2007 para uso em rede - upgrade da 2002 std	TRE	1	Lic. Rede	
Autocad 2007 para uso em rede - upgrade da 2006 std	TRE	2	Lic. Rede	
Autocad 2012 (Upgrade)	TRE	3	?	

Volare		TRE	3	Lic. Rede
Infraestrutura				
Smart Board Synchroneyes SE-300 (usado nos computadores da escolhina)				
	TRE		1	0
2.3.3 – Software de Pacote				
	Origem	Total de Licenças	Licenças instaladas	Observação
2.3.3.1 – Suite de Escritório				
Libre Office (Br Office) é suite padrão utilizado no TRE-GO				
	Software Livre	Libre	1007	
Microsoft Office 2000 Professional	TSE	5	6	
Microsoft Office 2000 Standard	Tse	193	180	Lembrando que essa informação pode sofrer mudanças, dependendo das
Microsoft Office 2003 Professional	Tre	3	3	operações de troca de máquinas.
Microsoft Office 97 Professional	Tse	27	9	
Microsoft Office 97 Standard	Tse	238	293	
Microsoft Office 2000 Premium		0	2	Verificando com a CEIN se tem as licenças. Segundo o Luiz Fernando, tem. Vai verificar e nos informar.



2.3.3.2 – Gerencial				
Microsoft Project 2003 Professional	TRE	1	1	1
Microsoft Project 2003 Standard	TRE	2		1
Microsoft Project 2010 Professional	TRE	5	5	5
Microsoft Sql Server Standard Edition 2008 Sngl Open No Level	TRE	1	1	1
Microsoft Visio Professional 2003	TRE	1	1	1
Microsoft Visio Standard 2003	TRE	1	1	1
Mind Manager Pro 6	TRE	2	2	2
2.3.3.3 – Auxílio				
Aurélio Eletrônico Para Rede - Versão 5.0	TRE	180	Lic. Rede	
Guia 4 Rodas 2004	TRE	6		1
Aleph - Sistema De Biblioteca	TRE	1		2
Biblioteca Digital - Fórum Administrativo Direito Público	TRE	1		1
Biblioteca Digital - Fórum De Contratação E Gestão Pública	TRE	1		1
Jaws 9 – (vide número de ativação na descrição detalhada)	TRE	1		1

## Anexo II – Ciclo de vida do PDTI



### Anexo III – Quadro de Pessoal da TI

	Nome	Unidade	Vínculo	cargo	CNJ
1	Dory Gonzaga Rodrigues	GBSTI - Gabinete da STI	Servidor	TI	Gerente de Projetos
2	Paulo Sérgio Taira	GBSTI - Assessoria de Planejamento e Gestão da STI	Servidor	N	
3	Faustino Romão dos Santos Júnior	GBSTI - Assessoria de Planejamento e Gestão da STI	Servidor	N	
4	Maria de Lourdes José Guedes	GBSTI - Assessoria de Planejamento e Gestão da STI	Servidor	N	
5	Leila Oliveira da Fonseca	GBSTI - Assessoria de Planejamento e Gestão da STI	Servidor	TI	
6	Rosane Camargo Rocha	GBSTI - Gabinete da STI	Cedido	N	
7	Otaclio Alves de Castro Neto	CSEL - Coordenadoria de Sistemas Eleitorais e Logística	Servidor	N	
8	Alda Jane Costa Fares	CSEL - Seção de Sistemas Eleitorais	Terceirizado	TI	
9	Gustavo Gomes Ferraz	CSEL - Seção de Sistemas Eleitorais	Servidor	TI	Analista de Teste
10	Patrício Rios Brandão	CSEL - Seção de Sistemas Eleitorais	Servidor	N	
11	Arlyls Gomes Freire	CSEL - Seção de Urnas Eletrônicas e Logística	Servidor	N	
12	Cleyton Luiz de Melo Eufrásio	CSEL - Seção de Urnas Eletrônicas e Logística	Servidor	N	

Nome	Unidade	Vínculo	cargo	CNJ
13 Delduque Caetano Pereira	CSEL - Seção de Urnas Eletrônicas e Logística	Servidor	N	
14 Fabiano Leão Borges	CSEL - Seção de Urnas Eletrônicas e Logística	Terceirizado	TI	
15 Renato André Leal da Cunha	CSEL - Seção de Urnas Eletrônicas e Logística	Servidor	TI	Atendimento ao Usuário
16 Wilson Lima de Almeida	CSEL - Seção de Urnas Eletrônicas e Logística	Cedido	N	
17 Carina Fascin Berni	CSEL - Seção de Cadastro de Eleitores	Servidor	N	
18 Lucineide Teixeira da Silva	CSEL - Seção de Cadastro de Eleitores	Terceirizado	TI	
19 Marcio Antonio Duarte Oliveira	CSEL - Seção de Cadastro de Eleitores	Servidor	TI	Atendimento ao Usuário
20 Maria Eliza Gouliart Blumenshein	CSEL - Seção de Cadastro de Eleitores	Servidor	N	
21 Roberto Lima Manoel da Costa	CDGS - Coordenadoria de Desenvolvimento e Gestão de Sistemas	Servidor	TI	Gerente de Projetos
22 Alexandre Einstein Barcelos Cunha	CDGS - Seção de Sistemas Administrativos	Servidor	TI	Analista de requisitos
23 Brayton Marques Santana	CDGS - Seção de Sistemas Administrativos	Servidor	TI	Programador
24 Bruno Leonardo Moraes Freitas Gonçalves	CDGS - Seção de Sistemas Administrativos	Servidor	TI	Programador

Nome	Unidade	Vínculo	cargo	CNJ
25 Fabíola Cristina Quilici Stefanoni	CDGS - Seção de Sistemas Administrativos	Terceirizado	TI	
26 Luciana Costa Carvalho	CDGS - Seção de Sistemas Administrativos	Servidor	N	
27 Luciano Còvolo	CDGS - Seção de Sistemas Administrativos	Servidor	TI	Programador
28 Marcos Mamede Ventura	CDGS - Seção de Sistemas Administrativos	Servidor	TI	Analista de requisitos
29 Thais Domingues de Magalhães	CDGS - Seção de Sistemas Administrativos	Servidor	TI	Programador
30 Victor Hugo Pinheiro Cunha	CDGS - Seção de Sistemas Administrativos	Servidor	TI	Analista de requisitos
31 Alexandre Martins	CDGS - Seção de Intranet / Internet	Terceirizado	TI	
32 Carlos Eduardo Linhares Montenegro	CDGS - Seção de Intranet / Internet	Terceirizado	TI	
33 Evelynne Cristina Ribas	CDGS - Seção de Intranet / Internet	Terceirizado	TI	
34 Januário Pereira do Couto	CDGS - Seção de Intranet / Internet	Servidor	N	
35 Clésio (estagiário)	CDGS - Seção de Intranet / Internet	Estagiário	-	
36 Paulo Henrique da Silva	CDGS - Seção de Intranet / Internet	Servidor	TI	Programador
37 Rafael Didimo Santos	CDGS - Seção de Intranet / Internet	Servidor	TI	Programador
38 Roman Fantes de Santana	CDGS - Seção de Intranet / Internet	Servidor	TI	Programador

Nome	Unidade	Vínculo	cargo	CNJ
39 Adriano Reis da Cunha	CDGS - Seção de Banco de Dados	Servidor		
40 Leonardo Antônio de Souza	CDGS - Seção de Banco de Dados	Servidor		
41 Luis Cláudio Fernandes	CDGS - Seção de Banco de Dados	Servidor		Banco de dados
42 Marclio Zaccarelli Bersaneti	CINF - Coordenadoria de Infraestrutura	Servidor		Gerente de Projetos
43 Adam (estagiário)	CINF - Seção de Apoio ao Usuário	Estagiário		-
44 Cristina Aparecida de Oliveira Gomes	CINF - Seção de Apoio ao Usuário	Servidor		N
45 Frank Wendel Ribeiro	CINF - Seção de Apoio ao Usuário	Servidor		N
46 Ivaneide Teixeira da Silva	CINF - Seção de Apoio ao Usuário	Terceirizado		TI
47 Reinaldo Marques de Souza	CINF - Seção de Apoio ao Usuário	Servidor		N
48 Tiago (estagiário)	CINF - Seção de Apoio ao Usuário	Estagiário		-
49 Yoshiyuki Kuwae	CINF - Seção de Segurança da Informação e Novas Tecnologias	Servidor		TI
50 Renato Oliveira	CINF - Seção de Segurança da Informação e Novas Tecnologias	Servidor		TI
51 Victor Hugo Lacerda	CINF - Seção de Segurança da Informação e Novas Tecnologias	Terceirizado		TI

	Nome	Unidade	Vínculo	cargo	CNJ
52	Daniel Carvalho Sodré	CINF - Seção de Suporte às Redes	Servidor	TI	Analista de Rede
53	Hélio Calaça	CINF - Seção de Suporte às Redes	Terceirizado	TI	
54	Leandro Pires Rabelo	CINF - Seção de Suporte às Redes	Servidor	TI	Analista de Rede
55	Marcos Rogério Santiago	CINF - Seção de Suporte às Redes	Servidor	TI	Suporte de infra
56	Alessandro Maurício de Jesus	CINF - Seção de Suporte a Micro Informática e Laboratório	Servidor	N	
57	Carlos Augusto Estrela	CINF - Seção de Suporte a Micro Informática e Laboratório	Servidor	N	
58	Claiton Neto de Araújo	CINF - Seção de Suporte a Micro Informática e Laboratório	Servidor	TI	Suporte de infra
59	Fabrcício (estagiário)	CINF - Seção de Suporte a Micro Informática e Laboratório	Estagiário	-	
60	Nei Tavares Alves	CINF - Seção de Suporte a Micro Informática e Laboratório	Servidor	TI	Suporte de infra
61	Renato (estagiário)	CINF - Seção de Suporte a Micro Informática e Laboratório	Estagiário	-	
62	Thâmara (estagiária)	CINF - Seção de Suporte a Micro Informática e Laboratório	Estagiário	-	
63	Valter de Oliveira	CINF - Seção de Suporte a Micro Informática e Laboratório	Terceirizado	TI	
64	Wellyelton (estagiário)	CINF - Seção de Suporte a Micro Informática e Laboratório	Estagiário	-	

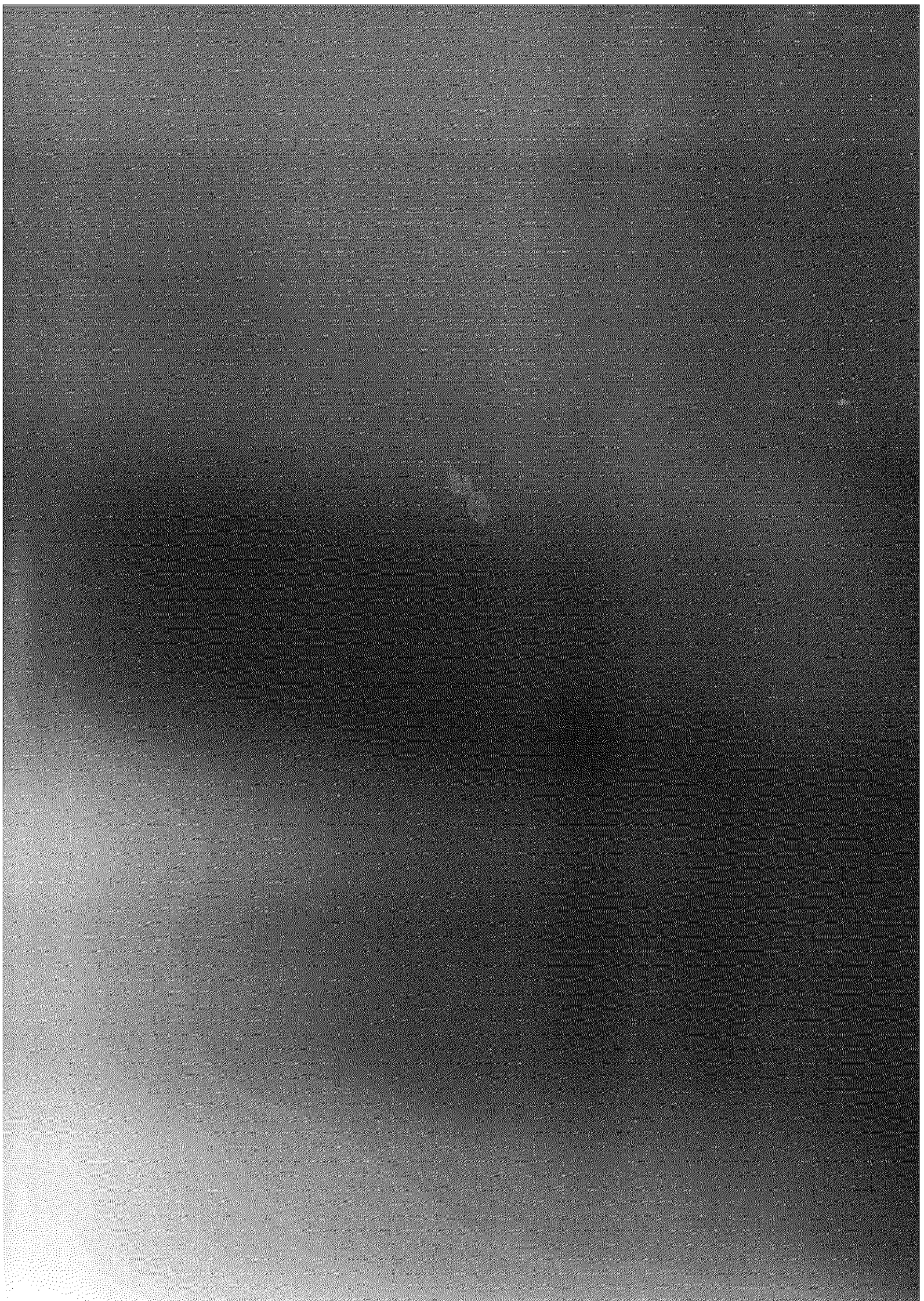
Em: Junho/2013

## Anexo IV – Portfólio de TI

Item	Iniciativas
1	Implantação de sistema de registro de chamados a fim de imprimir maior eficiência no atendimento de usuários.
2	Preparação e suporte às eleições suplementares.
3	Revisão da infraestrutura de comunicação dos dados visando à melhoria da eficiência e performance (Backbone secundário).
4	Ministrar treinamentos de operacionalização dos equipamentos de coleta biométrica no sistema Elo, em conjunto com a VPCRE e SGP.
5	Manutenção do suporte EMC para o equipamento visando a garantia dos dados do TRE-GO (Storage).
6	Manutenção do suporte para o sistema que mantém a disponibilidade dos servidores virtualizados do TRE-GO.
7	Garantia da segurança dos dados através da manutenção do suporte técnico do sistema de backup dos dados do TRE-GO (DataProtector).
8	Aquisição do sistema operacional (Windows Server) visando maior eficiência dos ambientes virtualizados (Data Center).
9	Aumentar a segurança e disponibilidade dos dados por meio da implantação de um novo servidor de arquivos para todos os usuários.
10	Fornecer infraestrutura de TI e suporte, como também, desenvolver hotsite para o XXXIII Encontro do Colégio de Corregedores.
11	Implantação de um sistema de comunicação eletrônica (Zimbra) que permita acesso via internet, melhorando a acessibilidade e gerenciamento das comunicações corporativas.
12	Otimização do atendimento de suporte aos usuários por meio de um Service Desk.
13	Migração dos servidores de domínio TRE-GO a fim de melhorar a performance no acesso as estações de trabalho e segurança das informações.
14	Suporte à realização das eleições não oficiais.
15	Desenvolvimento do sistema GESCOMP – Gestão de Competências.
16	Disponibilização do sistema Frequência Nacional desenvolvido pelo TSE.
17	Suporte ao processo de digitalização e acesso aos documentos do arquivo.
18	Disponibilizar e instalar equipamentos para a biometria, bem como, implementar sistemas de apoio nos postos de atendimento das zonas eleitorais.



Item	Iniciativas
19	Disponibilização do Sistema de Fornecedores – SISFORN, na internet, que permite o acesso ao relatório de impostos recolhidos de fornecedores do TRE-GO.
20	Monitoramento e gerenciamento de ativos de rede, equipamentos servidores e Serviços.
21	Projeto de estudo de viabilidade para implementação da estrutura redundante de serviços de TI (site backup) para o TRE-GO.
22	Melhoria do sistema de segurança por meio da atualização do Subsistema de Segurança (SIS) bem como do sistema operacional das estações de Trabalho da Justiça Eleitoral de Goiás.
23	Reorganizar e formalizar as rotinas de backup das informações do Data Center.
24	Suporte à instalação de postos de atendimento.
25	Mudança do link de comunicação de dados entre o TRE e TSE (Backbone Primário).
26	Preparação da infraestrutura de TI e prestação de suporte técnico na implantação do Processo Judicial Eletrônico PJE.
27	Desenvolvimento do SEJUP Web em substituição ao SEJUP atual, contemplando a demanda da SGP no que se refere à criação do módulo de frequência na intranet.
28	Submeter trabalhos à Comissão de avaliação do IV Fórum Nacional de TI da Justiça Eleitoral.
29	Atualizar o parque computacional das Zonas Eleitorais e TRE.
30	Disponibilizar sistema de acompanhamento e divulgação dos dados da revisão com biometria, por meio de páginas de divulgação web.
31	Regulamentação da publicação de conteúdos na internet e intranet oferecendo maior agilidade aos usuários na disponibilização de informações.
32	Normatização do processo de desenvolvimento de software.
33	Promover a análise de viabilidade técnica e disponibilizar os links de comunicação de dados para a Biometria, visando atender os locais extras de atendimento para as sedes de Zonas Eleitorais e postos de atendimento nos municípios termo.
34	Manutenção preventiva e corretiva do parque de Urnas Eletrônicas para assegurar votação por meio eletrônico.
35	Formalização dos processos das eleições não oficiais, utilizando-se dos critérios adotados na certificação do programa da qualidade da Justiça Eleitoral.
36	Elaborar e disponibilizar o Catálogo de Serviços da Secretaria de Tecnologia da Informação.
37	Implantar mala direta na VPCRE.
38	Migração do equipamento servidor GO1 e atualização do banco Oracle.



Item	Iniciativas
39	Disponibilizar, aos servidores das ZEs, acesso individualizado aos meios de comunicação instantânea e à internet.
40	Implementação de regras de controle e segurança por meio da segmentação da rede de dados em VLans.
41	Apoio à ASICS no evento da diplomação dos candidatos, eleitos em 2012, com a disponibilização de uma apresentação dos mesmos.
42	Customização e disponibilização do Sistema de Controle de Passagens e Diárias.
43	Alterar a arquitetura da informação: estrutura e layout da intranet.
44	Instalar o sistema de Gestão de Atos Administrativos do TSE – SIGAD.
45	Preparação da infraestrutura de TI e prestação de suporte técnico na implantação do Processo Administrativo Digital PAD.
46	Customização do sistema de gerenciamento e controle das manutenções de urnas eletrônicas (run in).
47	Aperfeiçoamento e implementação do modelo de Governança de TI do TRE.
48	Avaliação das Eleições 2012.
49	Disponibilização, na internet, o acesso ao Portal do Servidor com certificado A1.
50	Desenvolver um Sistema Parametrizado de Totalização de Eleições Comunitárias.

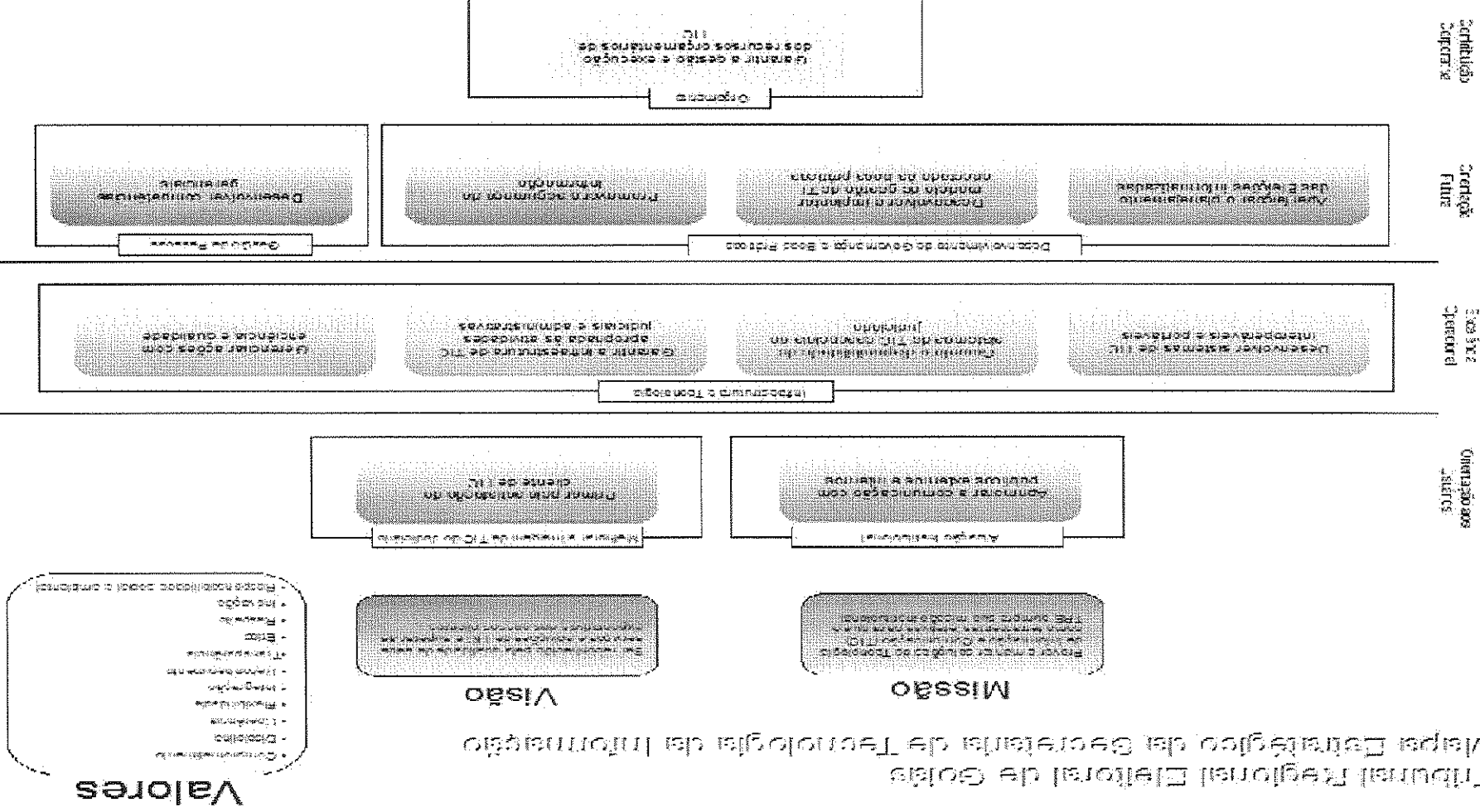
## Anexo V - Plano de Capacitações

Item	Descrição	Ano
1	Curso de Desenvolvimento Gerencial	2013
2	Zimbra	2013
3	JBoss - Enterprise Application Platform	2013
4	Oracle Backup e Recovery	2013
5	PostgreSQL	2013

# Anexo VI – Mapa Estratégico de TI

Tribunal Regional Eleitoral de Goiás

Mapa Estratégico da Gerência de Tecnologia da Informação



## ANEXO VII – Sistemas em utilização

Sequência	Sistema	Ano Implantação	Desenvolvedor	Gestor
1	Controle de Frequência Biométrico	2013	TRE-GO	SGP
2	Sistema de Controle de Horas-Extras	2006	TRE-GO	SGP
3	Sistema de Gerência de Concursos de Remoção	2006	TRE-GO	SGP
4	Sistema de Controle de Estagiários	2006	TRE-GO	SGP
5	Sistema de Concurso de Remoção On-line	2006	TRE-GO	SGP
6	Sistema de Gestão de Recursos Humanos	2000	TSE	SGP
7	Sistema de Marcação de Férias	2009	TRE-GO	SGP
8	ASI-WEB	2010	Link Data Informática Ltda	SAO
9	Sistema de Acompanhamento de Contratos - SIAC	2009	TSE	SAO
10	Sistema de Controle de Telefonemas	2009	TRE-GO	SAO
11	Sistema de Acompanhamento e Gerenciamento da	2011	TSE	SAO

Seqüencia	Sistema	Ano Implantação	Desenvolvedor	Gestor
	Proposta Orçamentária - SIGEPRO			
12	Sistema de Cadastro de Fornecedores	2005	TRE-GO	SAO
13	Sistema de Gerenciamento de Distribuição de Materiais	2005	TRE-GO	SAO
14	Sistema Integrado de Administração de Serviços Gerais - SIASG	-	SERPRO	SAO
15	Sistema Integrado de Administração Financeira - SIAFI	-	SERPRO	SAO
16	Sistema Integrado de Dados Orçamentários - SIDOR	-	SERPRO	SAO
17	Sistema Integrado de Orçamento e Planejamento - SIOF	-	SERPRO	SAO
18	Sistema SIAFI Gerencial - SIAFIGER	-	SERPRO	SAO
19	Sistema Unificado de Cadastro de Fornecedores - SICAF	-	SERPRO	SAO
20	Diário da Justiça Eleitoral - DJE	2008	TSE	SJD
21	Envio de matérias - INCom	-	Imprensa Nacional	SJD
22	Sistema de Comunicação de Óbitos e Suspensão dos Direitos Políticos	2009	TRE-GO	SJD

Sequência	Sistema	Ano Implantação	Desenvolvedor	Gestor
23	Sistema de Controle de Bibliotecas	2007	TSE	SJD
24	Sistema de Consulta e Indexação de Documentos - ECM	2012	CNC	SJD
25	Sistema de Gerenciamento de Informações Partidárias - SGIP	2007	TSE	SJD
26	Sistema de Postagens TRE	2008	TRE-GO	SJD
27	Sistema de Postagens Zonas	2009	TRE-GO	SJD
28	Sistema de Gerenciamento de Postagem - SIGEP	-	Correios	SJD
30	Sistema Online de Filiação Partidária – Filia WEB	2009	TSE	SJD
31	Sistema de Jurisprudência	2003	TSE	SJD
32	Sistema Push de Informações Judiciais - Push	2009	TSE	SJD
33	Sistema de Acompanhamento de Documentos e Processos - SADP	1999	TSE	SJD
34	Sistema de Acompanhamento de Documentos e Processos - SADP3	2008	TSE	SJD
35	SADP – Usuários	2012	TRE-GO	SJD



Seqüencia	Sistema	Ano Implantação	Desenvolvedor	Gestor
36	Sistema de Controle de Formulários de Títulos Eleitorais	2007	TRE-GO	CRE
37	Sistema de Inspeções e Correições Eleitorais - SICEL	2009	TRE-RS	CRE
38	Sistema de Informações Eleitorais - SIEL	2012	TRE-RS	CRE
39	Padlog	2012	TRE-TO/TRE-GO	DG
40	Flash Backup Restore - FBR	-	TSE	STI
41	Controle de Numeração de Portarias	2010	TRE-GO	PRES
42	Gerenciamento de Ordens de Serviços - Máximo	2007	IBM	STI
43	Gestão de RPPS - SIPREV	-	DataPrev	TRE-GO
44	Inteiro Teor de Acórdãos e Resoluções - ITAR	2003	TSE	SJD
45	Redmine	2009	-	TRE-GO
46	Sessões Plenárias – Transmissão ao Vivo	-	-	TRE-GO
47	Sistema de Acesso Cliente	2005	TSE	TRE-GO

Sequencia	Sistema	Ano Implantação	Desenvolvedor	Gestor
48	Gerenciamento de Atendimento	2011	TRE-GO	Coordenação Biometria
49	Sistema de Agendamento de Atendimento	2011	TRE-PR/TRE-GO	Coordenação Biometria
50	Sistema de Classificados	2012	TRE-GO	STI
51	Sistema de Controle de Atividades	2008	TRE-GO	STI
52	Sistema de Gerenciamento de Questionários	2006	TRE-GO	STI
53	Malote Digital	2010	TRE-GO	DG
54	Sistema de Impressão de Etiquetas	2004	TRE-GO	STI
55	Gerenciamento de Rotas	2005	TRE-GO	STI
56	Sistema de totalização – Eleições OAB	2006	TRE-GO	CSEL
57	Controle de Formulários de Títulos Eleitorais	2007	TRE-GO	CRE
58	Portal do Servidor	2008	TSE	SGP
59	Portal das Corregedorias	2007	TRE-GO	CGE
60	Painel Eletrônico	2008	TRE-GO	SGP

Sequencia	Sistema	Ano Implantação	Desenvolvedor	Gestor
61	Controle de Flash-Cards	2008	TRE-GO	STI
62	Expedição módulo Zonas	2008	TRE-GO	SJD
63	Revisão do Eleitorado	2008	TRE-GO	STI
64	Folha de Pagamento	2009	TRE-GO	SGP
65	Sistema de Controle de Frequência	2009	TRE-GO	SGP
66	Gerenciamento de Metas/CNJ	2010	TRE-GO	DG
67	Juízes e Promotores Web	2011	TRE-GO	SGP
68	Wiki TRE-GO	2011	TRE-GO	STI
69	Classificados do TRE-GO	2011	TRE-GO	STI
70	Sistema de Comunicação de Suspensão de Direitos Políticos	2011	TRE-GO	CRE
71	Portal Corporativo	2012	TRE-GO	STI